

Luci di Natale



Questo lavoro è stato realizzato ispirandoci ad uno visto in rete.

Abbiamo usato PSP9 e Animation Shop.

Materiale occorrente:

Template Natale

[scarica](#)

Immagine Casa	scarica
Font Santa's Sleigh (per l'uso vedi Malizia 07>Utilizzare i fonts)	scarica
Filtro Snowflakes**	scarica
Filtro Xero>Sparkles**	scarica
Filtro EyeCandy 3**	scarica

******Per l'uso dei filtri vedi il tutorial [Come installare i filtri](#)

Se sotto Vista o Windows7 il filtro Xero non funzionasse:

- verifica di aver installato le librerie adatte ai diversi sistemi operativi (puoi scaricarle a questo link [Malizia 05](#))
- vedi [Usare FM Patcher](#)

Importante: L'immagine da usare per questo tutorial deve avere dimensioni 325x325.

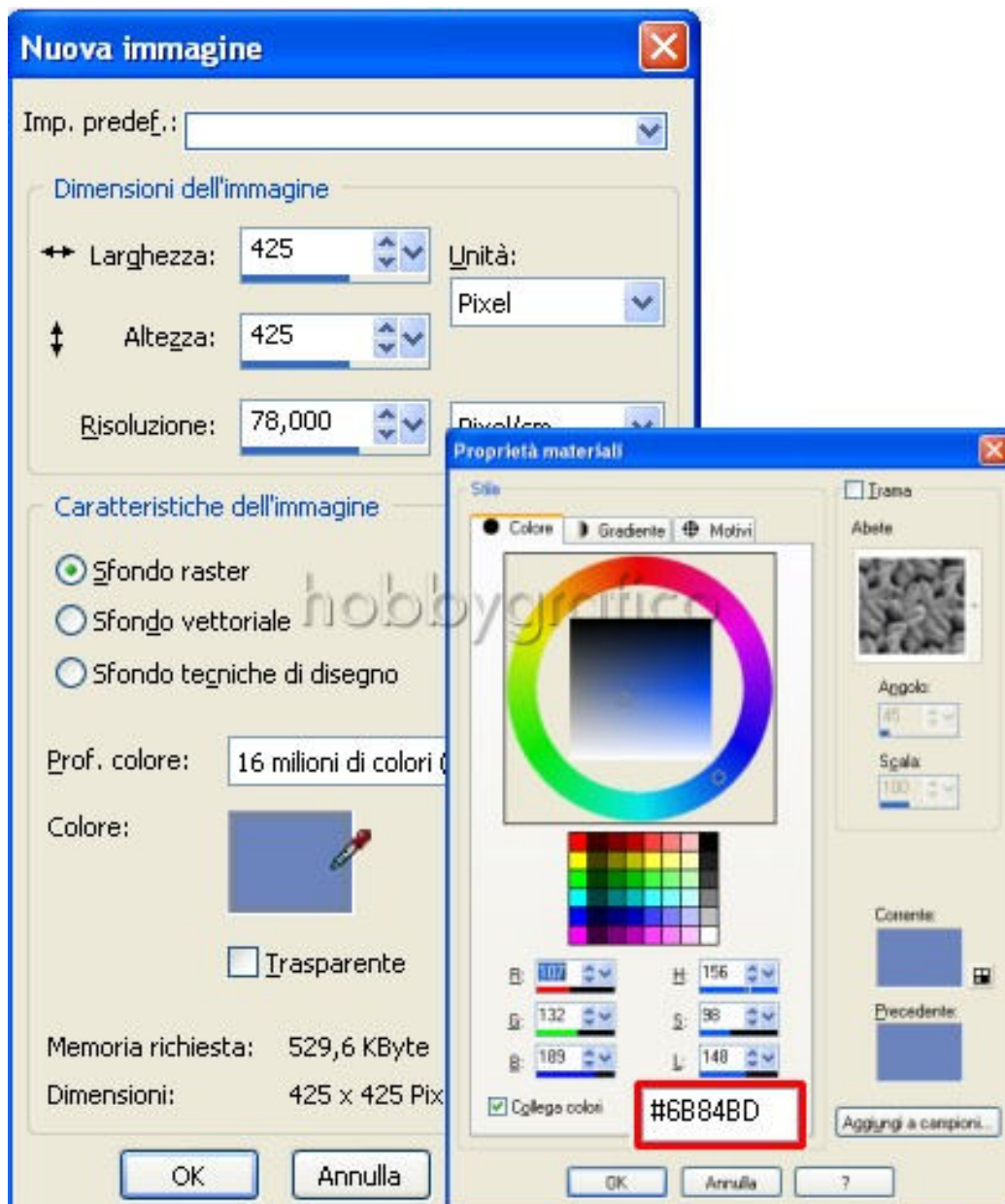
Porta con te il segnaposto.
Ti aiuterà a seguire meglio il tutorial.



Script da [Dynamic Drive](#)

ESECUZIONE

Vai su File>Nuovo e apri una Nuova immagine Dimensioni 425x425,
Sfondo raster, Colore #6B84BD:

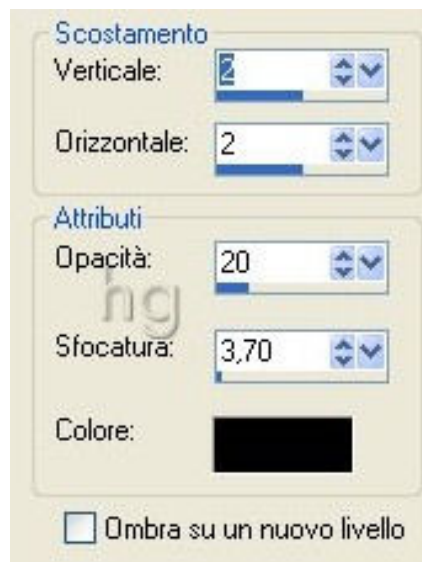


Apri l'immagine Template.

Vai su Modifica>Copia, poi clicca sulla Tela e vai su Modifica>Incolla come nuovo livello.

Apri l'immagine Casa, vai su Modifica>Copia, clicca sulla tela e vai su Modifica>Incolla come nuovo livello.

Vai su Effetti>Effetti 3D>Sfalsa ombra e imposta come segue:



Premi F8 per far aprire la finestra Livello.

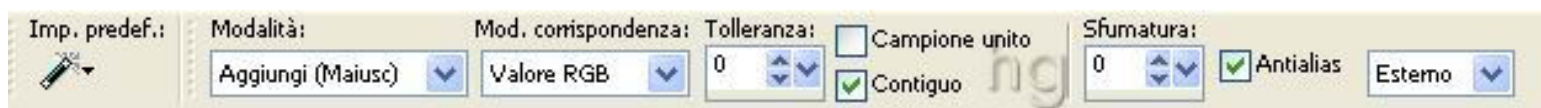
Clicca con il tasto destro del mouse sul livello Raster2, dal menù che si apre scegli Rinomina e chiama questo livello Immagine.

Seleziona il livello Raster1.

Clicca sulla Bacchetta magica:



Nella barra delle Opzioni, se non la vedi premi F4, imposta come segue:



Clicca dentro tutti i quadratini per selezionarli:



Vai su Livelli>Elimina per eliminare il livello Raster1.

Clicca sullo strumento Riempimento.

Nella finestra Materiali, se non la vedi premi F6, imposta come Proprietà primo piano il colore #92B4CD e come Proprietà sfondo il colore #6F84BD:



Clicca sulla casella Proprietà primo piano:



Nella finestra Proprietà materiali scegli Gradiente (1), clicca sulla freccia evidenziata per fare aprire la cartella dei gradienti e clicca su Primo piano per selezionare il gradiente che si è creato con i colori che hai impostato (2):



Imposta le caratteristiche del gradiente come segue:



(vedi il tutorial [Creare un gradiente](#))

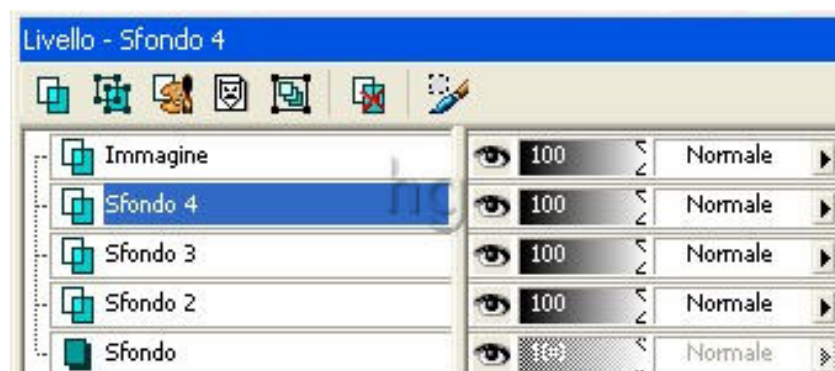
Nella barra delle Opzioni imposta come segue:



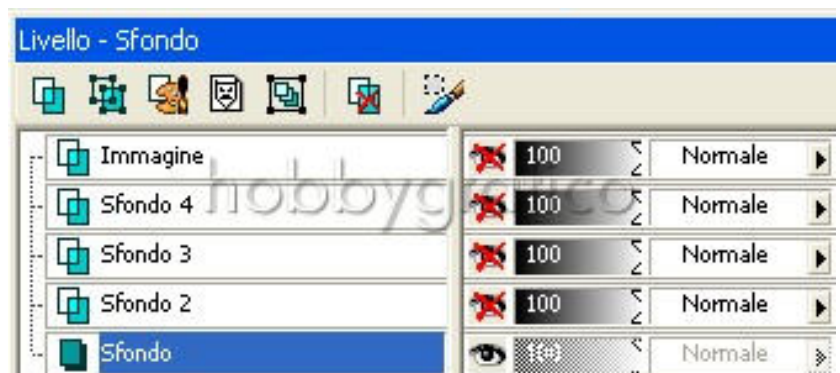
e clicca dentro un quadratino per colorarli tutti contemporaneamente.

Vai su Livelli>Duplica e duplica 3 volte il livello Sfondo in modo da avere 4 livelli Sfondo.

Rinomina i nuovi livelli Sfondo2, Sfondo3 e Sfondo4:



Seleziona il livello Sfondo e deseleziona tutti gli altri:

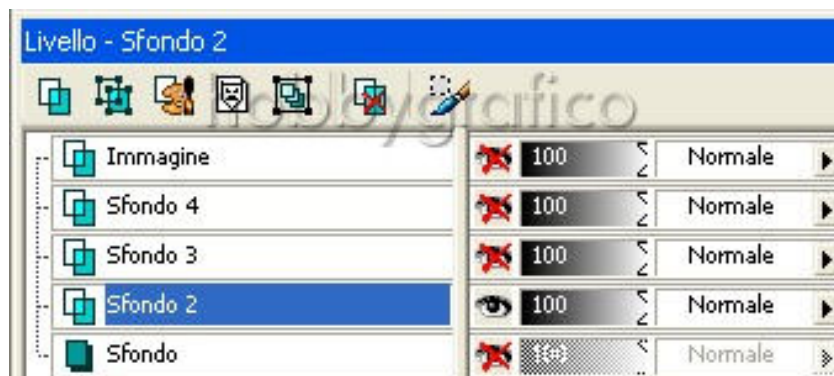


Vai su Effetti>Plug-in>VDL Adrenaline>Snowflakes, imposta come segue:



e clicca Okay.

Disattiva il livello Sfondo, riattiva e seleziona Sfondo2:



Applica nuovamente il filtro variando solo il valore di Random seed da 0 a 2.

Disattiva il livello Sfondo2, riattiva e seleziona Sfondo3.

Applica nuovamente il filtro variando solo il valore di Random seed da 2 a 3.

Disattiva il livello Sfondo3, riattiva e seleziona Sfondo4.

Applica nuovamente il filtro variando solo il valore di Random seed da 3 a 4.

Riattiva e seleziona il livello Immagine.

Vai su Livelli>Duplica, duplica 3 volte e rinomina i livelli Immagine2, Immagine3 e Immagine4.

Attiva, disattiva e seleziona come da esempio:



Vai su Livelli>Unisci>Unisci visibile.

Attiva, disattiva e seleziona come da esempio:



Vai su Livelli>Unisci>Unisci visibile.

Disattiva anche questo livello Uniti, riattiva il livello Immagine3, riattiva e seleziona il livello Sfondo3.

Vai su Livelli>Unisci>Unisci visibile.

Disattiva anche questo livello Uniti, riattiva il livello Immagine4, riattiva e seleziona il livello Sfondo4.

Vai su Livelli>Unisci>Unisci visibile.

Riattiva tutti i livelli.

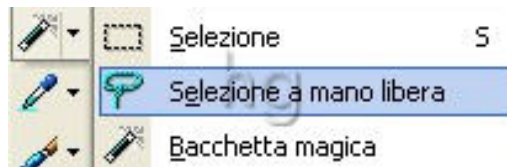
Vai su Selezione>Nessuna selezione.

Rinomina i livelli come da esempio e lascia attivo solo il livello Uniti1:

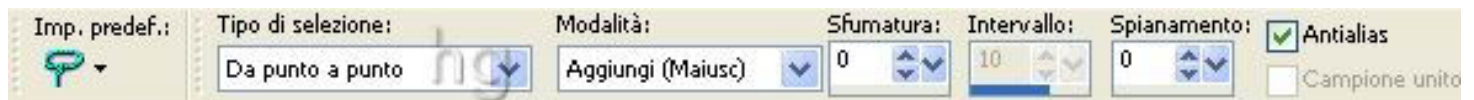


Usa lo strumento Zoom per ingrandire la finestra.

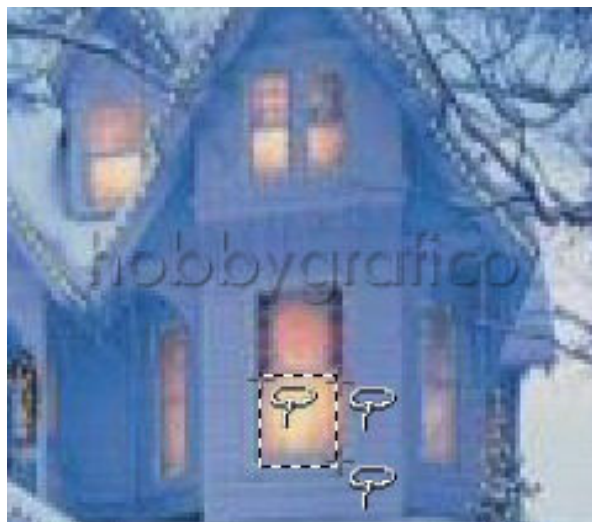
Clicca sullo strumento Selezione a mano libera:



e imposta le Opzioni come segue:



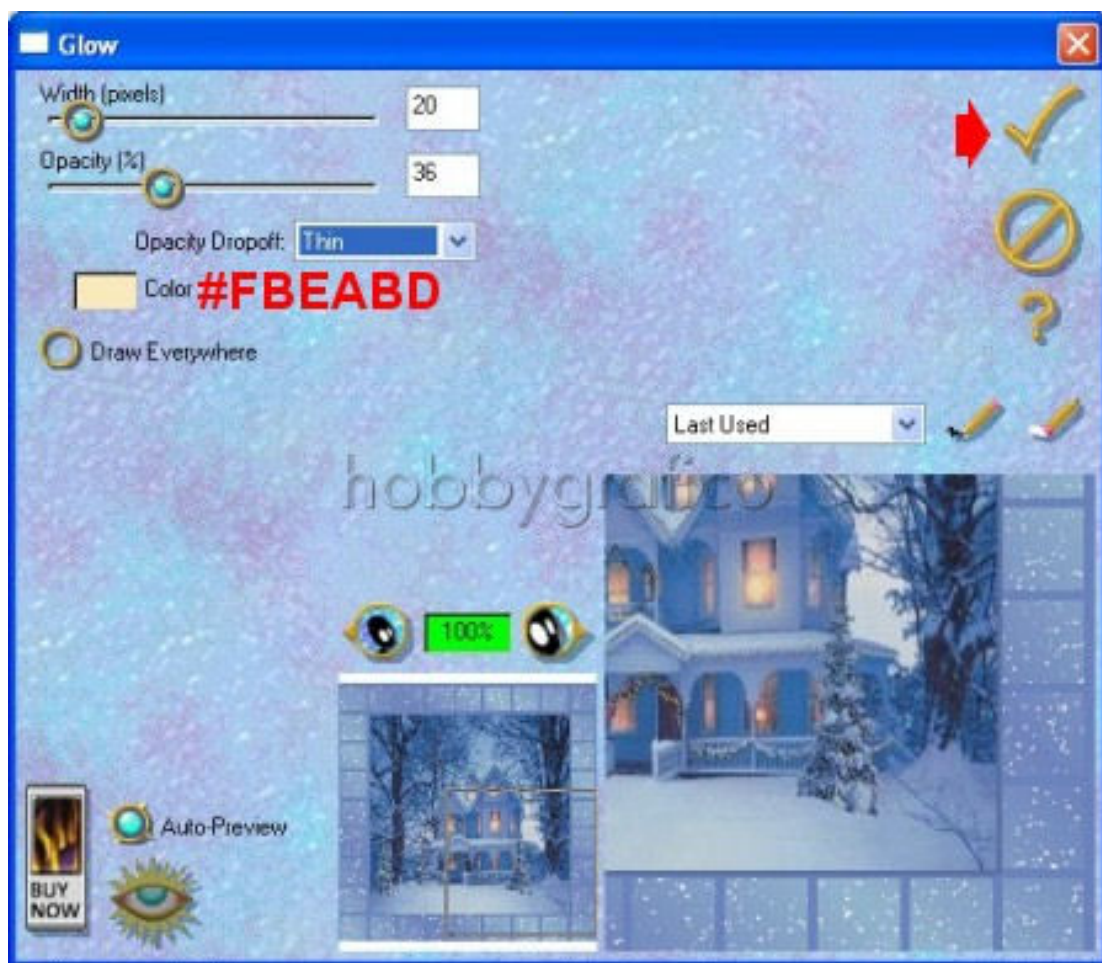
Clicca con lo strumento sul punto della finestra dal quale vuoi partire. Spostati al secondo punto, clicca nuovamente per confermare e ripeti sino ad aver contornato tutta la finestra:



A selezione ultimata clicca 2 volte per confermarla e farla diventare attiva:



Vai su Effetti>Plug-In>EyeCandy3>Glow, imposta come segue:



e clicca sul simbolo evidenziato per confermare.

Disattiva il livello Uniti, riattiva e seleziona Uniti2.

Applica nuovamente il filtro variando solo il valore Opacity a 46.

Disattiva il livello Uniti2, riattiva e seleziona Uniti3.

Applica nuovamente il filtro variando solo il valore Opacity a 26.

Disattiva il livello Uniti3, riattiva e seleziona Uniti4.

Applica nuovamente il filtro variando solo il valore Opacity a 56.

Riattiva tutti i livelli e vai su Selezione>Nessuna selezione.

Mantieni attivo il livello Uniti1 e deseleziona tutti gli altri.

Prendi di nuovo lo strumento Selezione a mano libera, mantieni le precedenti impostazioni e, con la stessa tecnica usata in precedenza, seleziona l'albero (se necessario aiutati con lo strumento Zoom):



Vai su Effetti>Plug-in>Xero>Sparkles e imposta come segue:



Disattiva il livello Uniti1, riattiva e seleziona il livello Uniti2.

Applica nuovamente il filtro cambiando solo il colore come da immagine:



Disattiva il livello Uniti2, riattiva e seleziona il livello Uniti3.

Applica nuovamente il filtro impostando il colore Bianco.

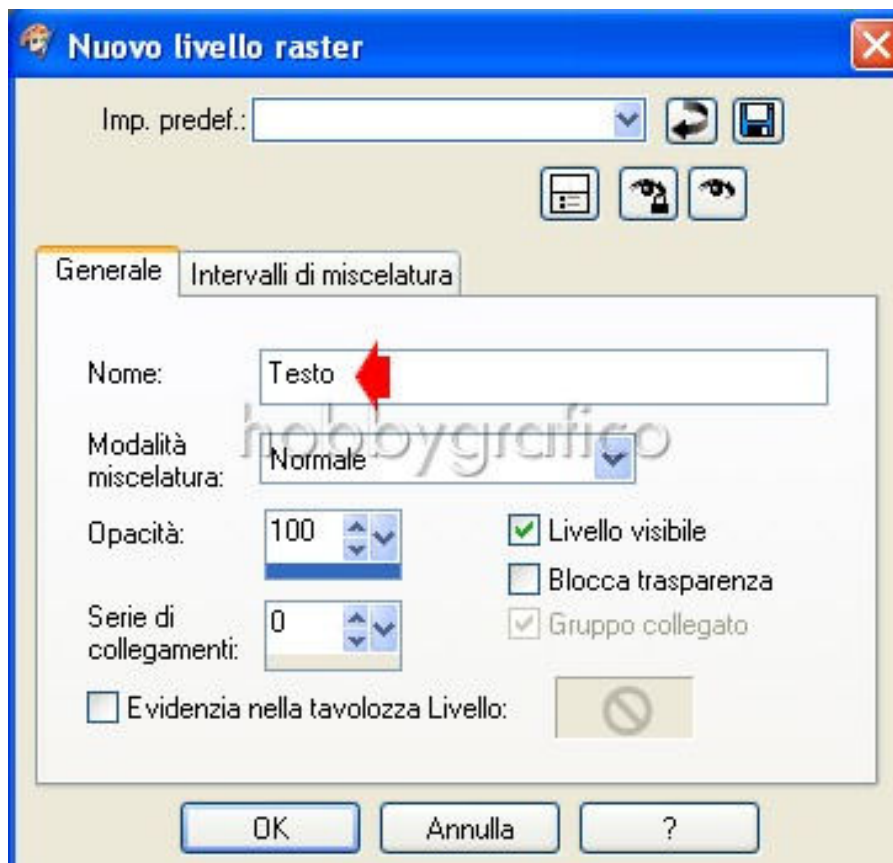
Disattiva il livello Uniti3, riattiva e seleziona il livello Uniti4.

Applica nuovamente il filtro impostando il colore Blu.

Riattiva tutti i livelli e vai su Selezione>Nessuna selezione.

Seleziona il livello Uniti4.

Vai su Livelli>Nuovo livello raster e chiama questo livello Testo:



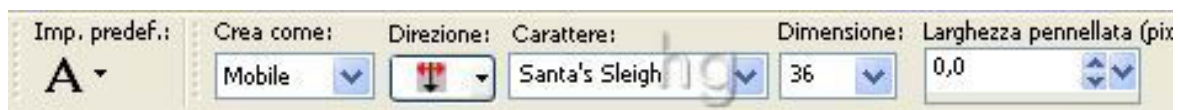
Clicca sulla A di Testo.

Nella finestra Materiali setta come Trasparente la casella Proprietà primo piano e imposta il Bianco come Proprietà sfondo:



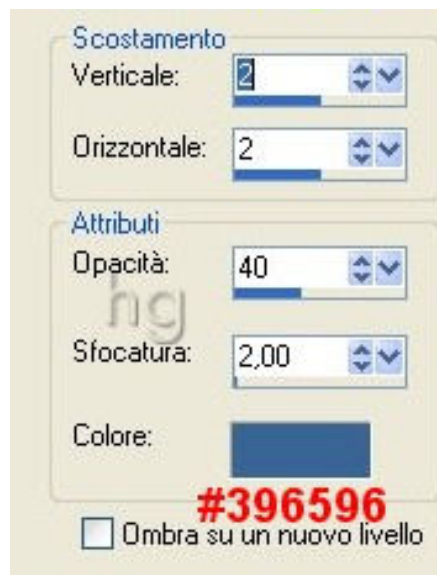
(vedi il tutorial [Impostare un colore pieno](#))

Nella barra delle Opzioni imposta come segue:



Clicca sulla tela, nella finestra Immissione testo scrivi il testo e clicca su Applica.

Vai su Effetti>Effetti 3D>Sfalsa ombra e imposta come segue:



Posiziona il testo.

Vai su Selezione>Nessuna selezione.

Vai su Livelli>Duplica e duplica il livello Testo per 3 volte.

Attiva, disattiva e seleziona come da esempio:



Vai su Livelli>Unisci>Unisci visibile.

Disattiva il livello Uniti che hai ottenuto, riattiva la prima Copia di Testo, riattiva e seleziona Uniti2.

Vai su Livelli>Unisci>Unisci visibile.

Disattiva il livello Uniti che hai ottenuto, riattiva la seconda Copia di Testo, riattiva e seleziona Uniti3.

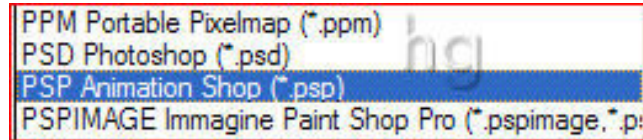
Vai su Livelli>Unisci>Unisci visibile.

Disattiva il livello Uniti che hai ottenuto, riattiva la terza Copia di Testo, riattiva e seleziona Uniti4.

Vai su Livelli>Unisci>Unisci visibile.

Riattiva tutti i livelli.

Premi F12, nella finestra Salva con nome nomina il file, scegli il formato **PSP Animation Shop**:



e clicca su Salva.

Con Animation Shop riapri il file.

Vai su Modifica>Seleziona tutto, poi su Animazione>Proprietà fotogramma.

Nella finestra Proprietà fotogramma imposta come Durata di visualizzazione il valore 18.

Premi F12, nella finestra Salva con nome nomina il file, scegli il formato gif e clicca su Salva.

Esegui la procedura di salvataggio accettando tutte le impostazioni delle finestre che si aprono.



Se incontri dei problemi puoi scrivere a



Indice

Home Page