

# Biglietto di Natale



A Tutorial by Mar ©2002  
translated by Marilena Cigliutti  
Original tutorial can be found at  
[www.jumbo-pp.com -Tutorials - Card-4](http://www.jumbo-pp.com -Tutorials - Card-4)



L'autrice ci ha gentilmente concesso di presentare una traduzione  
letterale del suo tutorial.

Questo tutorial si puo' realizzare sia con PSP8 che con PSP9,  
noi abbiamo usato PSP9.

## Materiale occorrente:

Materiale per biglietto di Natale.zip	<a href="#">scarica</a>
Filtro EyeCandy3 (per l'uso vedi <a href="#">Come installare i filtri</a> )	<a href="#">scarica</a>

Porta con te il segnaposto.  
Ti aiuterà a seguire meglio il tutorial.



Script da [Dynamic Drive](#)

Estrai il filtro nella tua cartella Plugins di PSP.

Estrai tutte le immagini contenute nello zip in una cartella.

Apri il font e minimizzalo, lo vedrai nelle opzioni dello Strumento testo.

Salva spesso.

Apri una Nuova Immagine 300 x 350, Sfondo raster, Colore Trasparente.

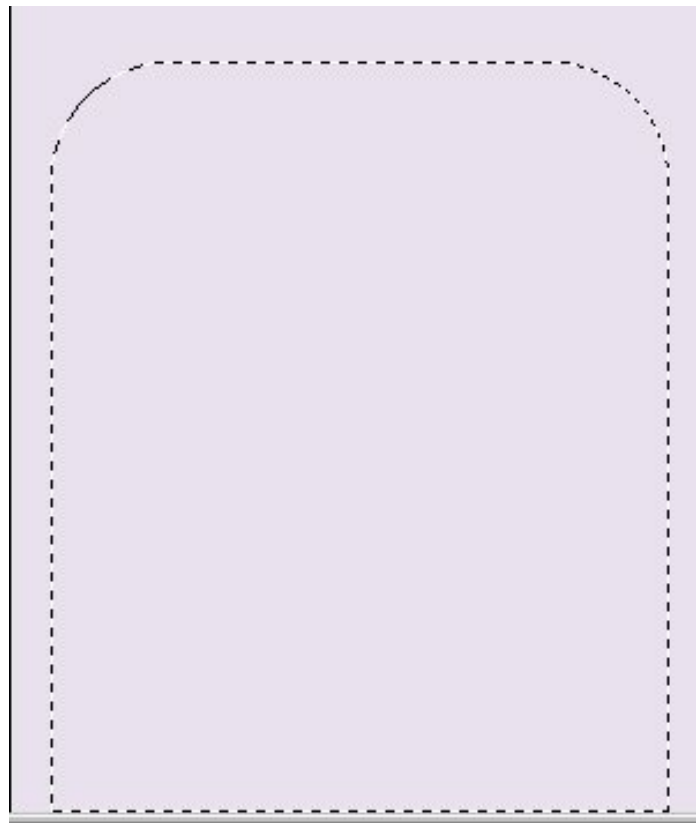
Prendi lo strumento Riempimento.

Nella barra delle Opzioni, se non la vedi premi F4, imposta come segue:



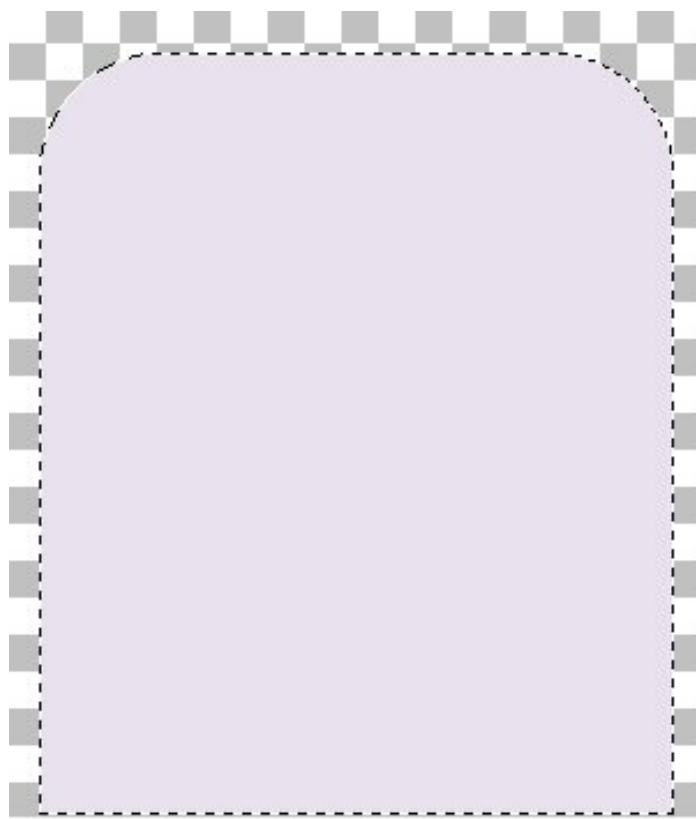
Nella finestra Materiali, se non la vedi premi F6, imposta come Proprietà primo piano il colore #E9E2EE.

Tenendo premuto il tasto sinistro del mouse disegna una selezione che parta dal margine sinistro in alto (quasi nell'angolo) e oltrepassi il bordo inferiore della tela in modo che il risultato sia questo:



Vai su Selezione>Inverti.

Premi Ctrl + X per cancellare lo sfondo esterno:



Vai su Selezione>Seleziona tutto.

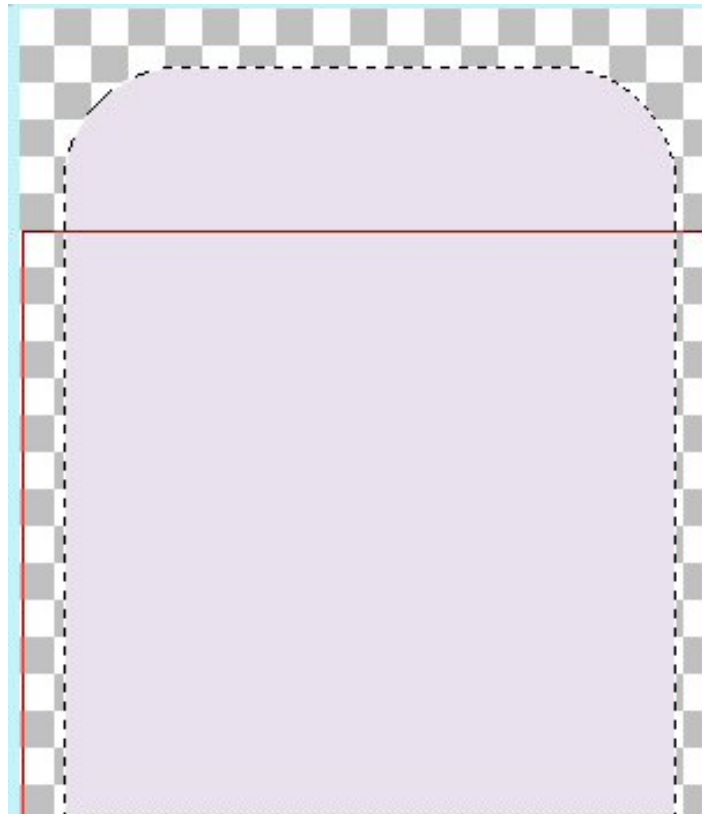
Vai su Selezione>Mobile.

Vai su Selezione>Immobilizza.

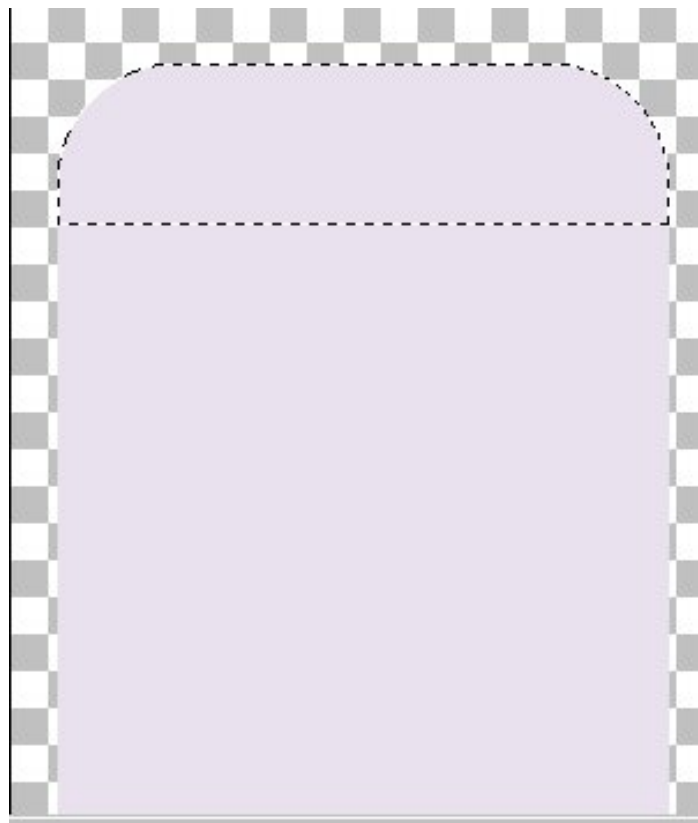
Prendi lo strumento Selezione con queste impostazioni:



Tieni premuto il tasto Ctrl e seleziona come vedi sotto:



Rilascia il tasto Ctrl e avrai ottenuto questo:

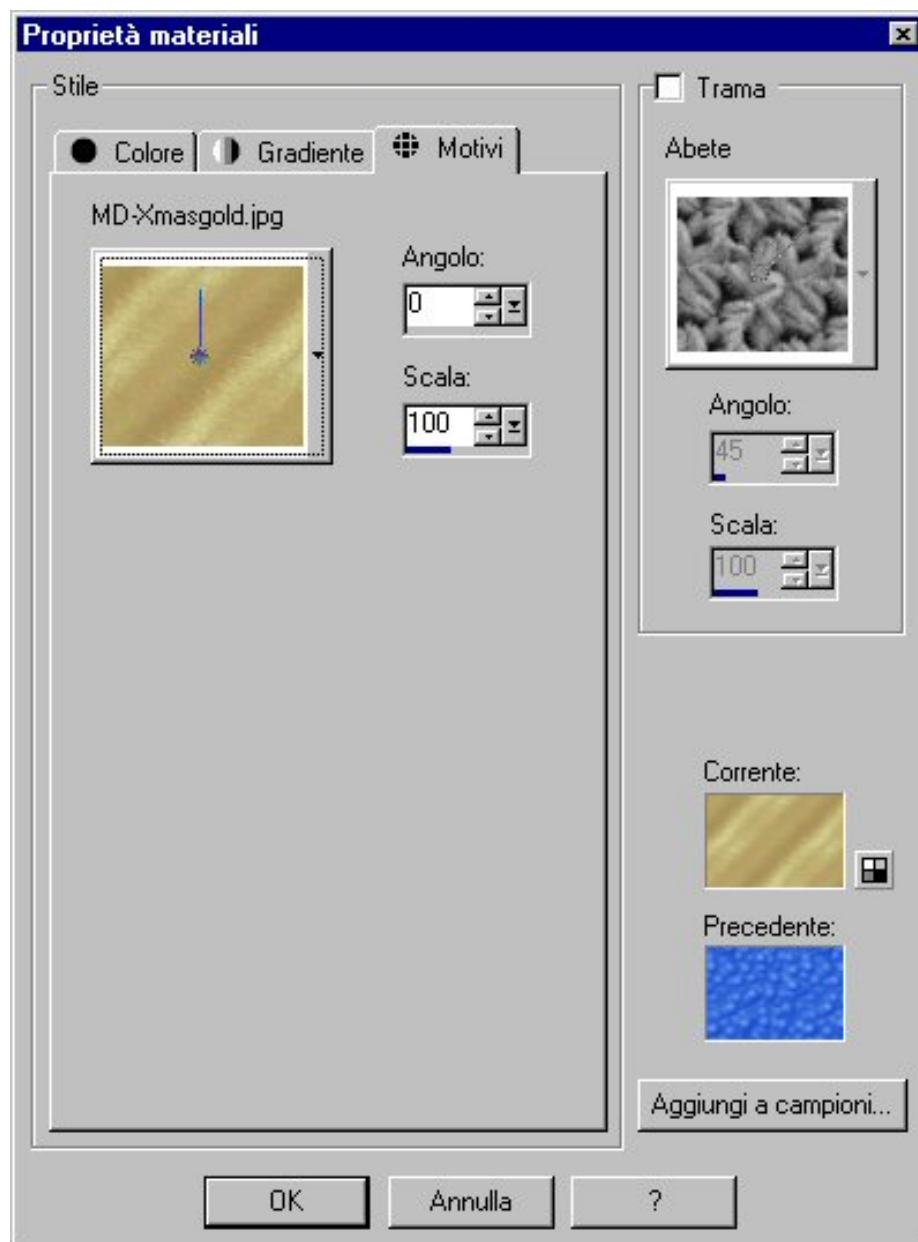


Vai su Selezione>Modifica>Contrai di 3 pixel.

Apri Motivo MD-Xmasgold.jpg.

Impostalo come Proprietà primo piano.

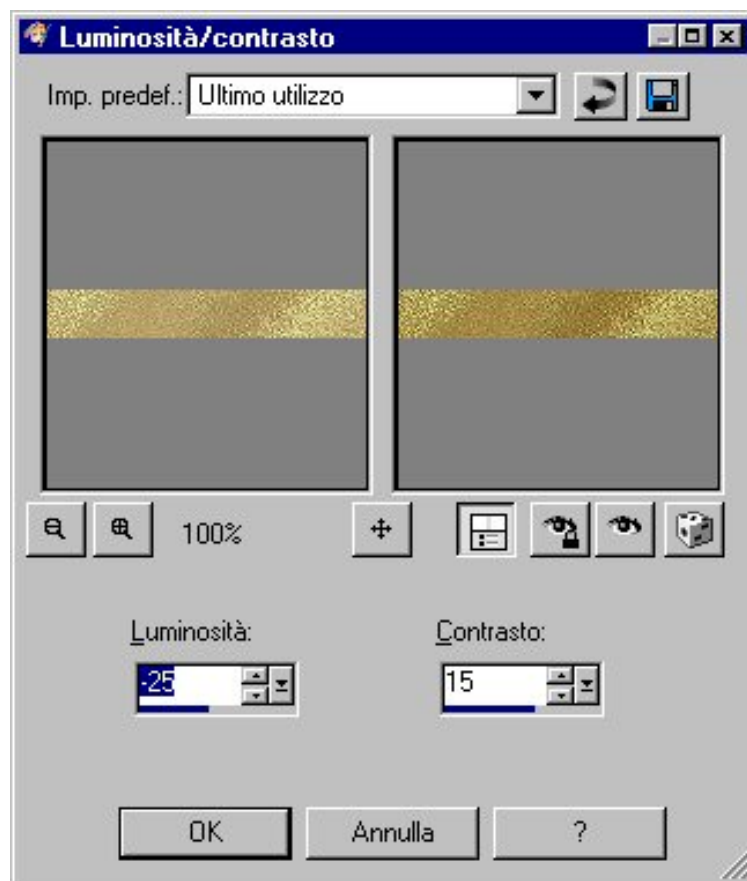
Attenzione che la voce Trama non sia spuntata:



Riempi la selezione con il Motivo dorato.

Vai su Selezione>Modifica>Contra di 15 pixel.

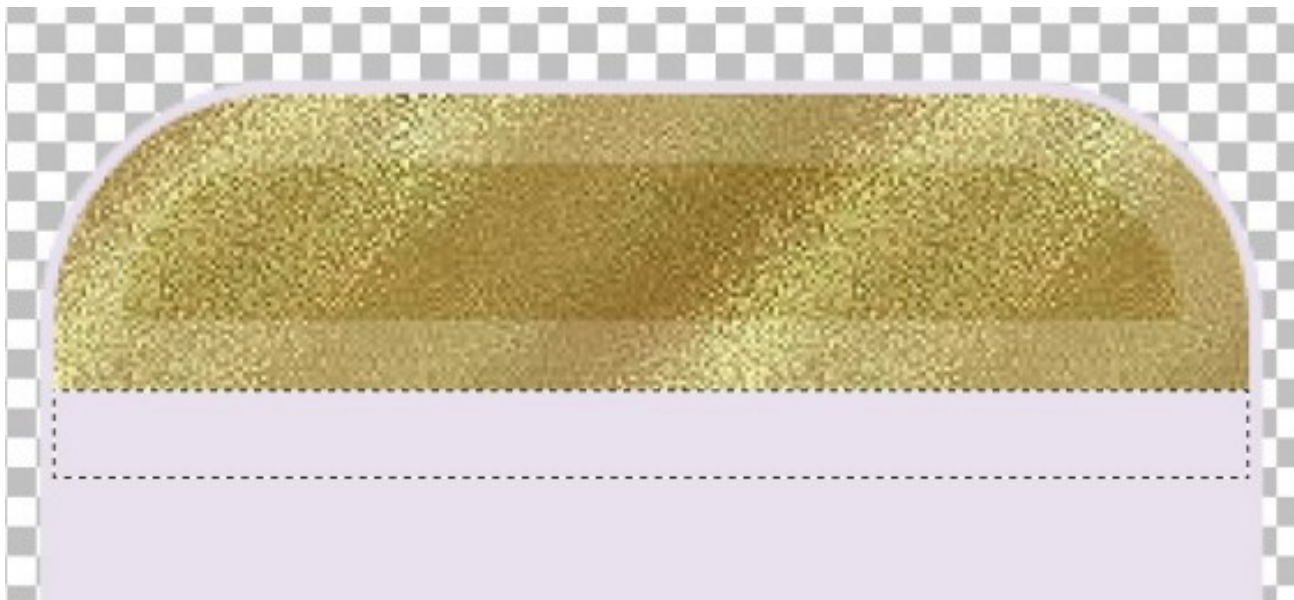
Vai su Regola>Luminosità e Contrasto>Luminosità/Contrasto:



Vai su Selezione>Nessuna selezione.

Disegna di nuovo una selezione a forma di rettangolo.

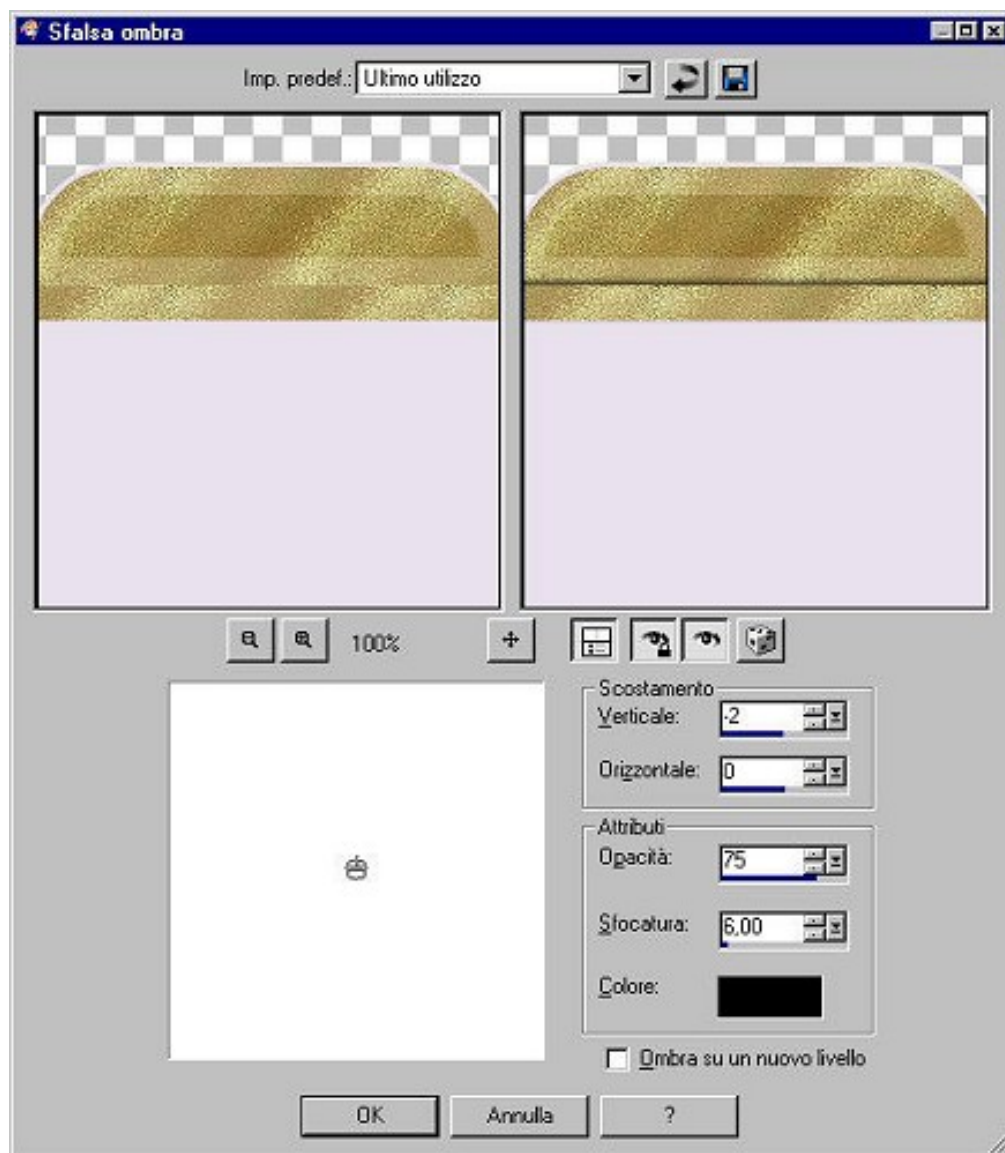
Guarda l'esempio sotto e non farla troppo grande:



Riempi la selezione con il motivo dorato.

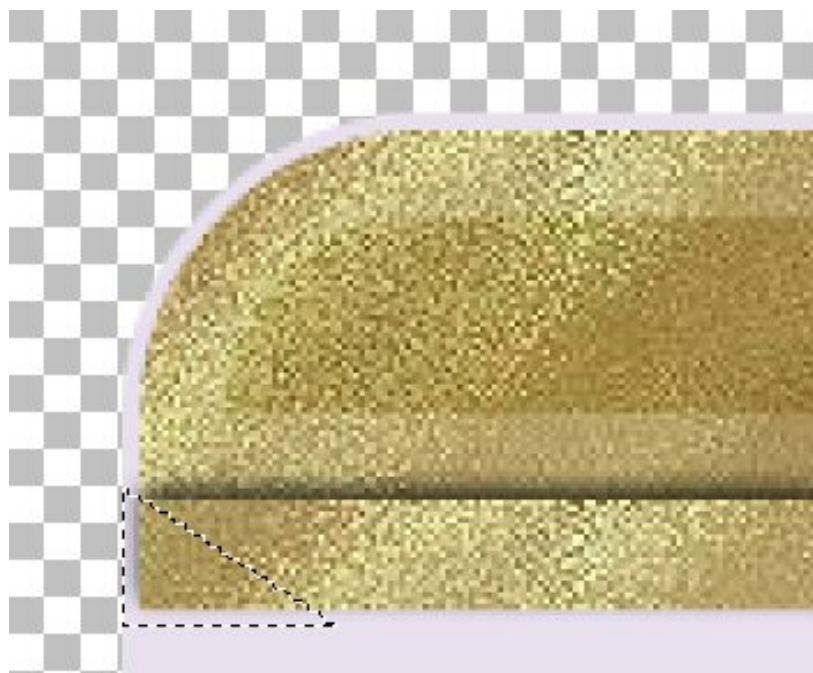
Vai su Effetti>Effetti 3D>Sfalsa ombra e imposta come segue:





Vai su Selezione>Nessuna selezione.

Con lo strumento Selezione a mano libera>Da punto a punto disegna un triangolo come nell'immagine sotto:





Clicca 2 volte per attivare la selezione intorno alla parte contornata.

Vai su Livelli>Nuovo livello raster.

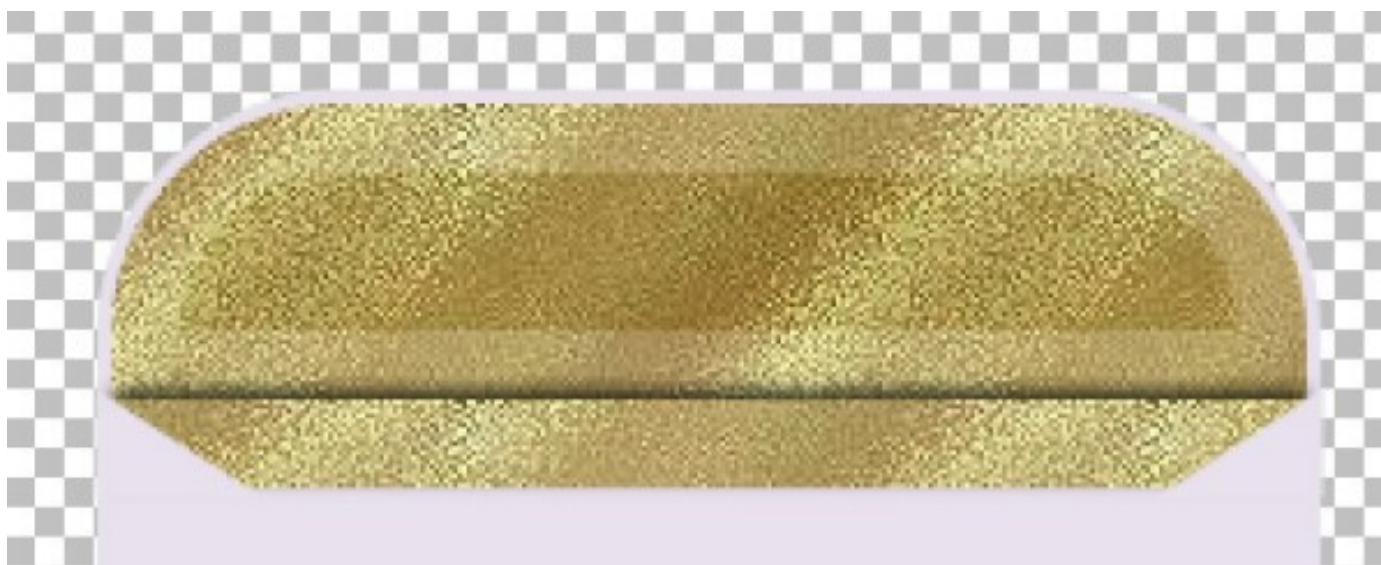
Riempi la selezione col colore #E9E2EE.

Vai su Selezione>Nessuna selezione.

Vai su Livelli>Duplica.

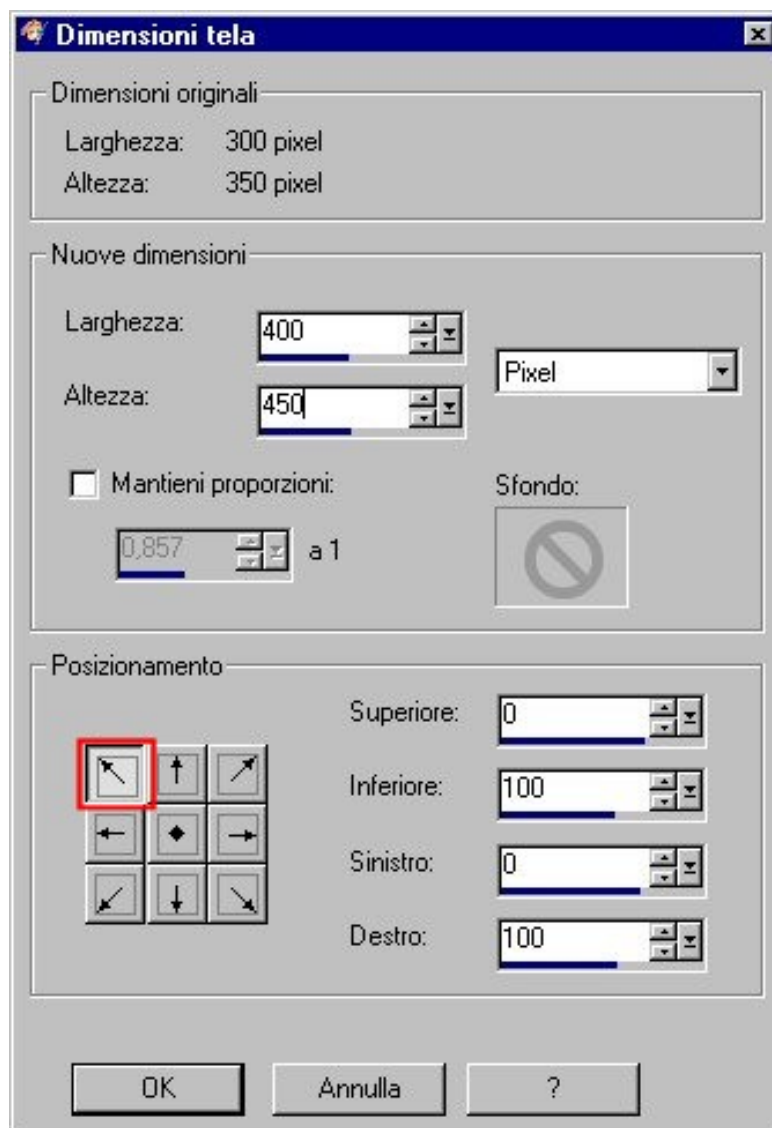
Vai su Immagine>Rifletti.

Con lo strumento Spostamento sistema correttamente la selezione.  
Allarga l'immagine per vedere bene la posizione:



Vai su Livelli>Unisci>Unisci visibile.

Vai su Immagine>Dimensioni tela, imposta come da immagine.  
Non dimenticare di selezionare il Posizionamento in alto a sinistra:



La parte più complessa è fatta.

Apri una Nuova immagine 400 x 300, Sfondo raster, Colore Trasparente.

Riempi l'immagine con il motivo dorato.

Vai su Selezione>Seleziona tutto.

Poi su Selezione>Modifica>Contrai di 3 pixel.

Riempi ora la selezione col colore #E9E2EE.

Se usi PSP7 devi prima aggiungere un livello, riempire e unire i livelli.

Vai su Selezione>Modifica>Contrai di 55 pixel.

Riempi la selezione con il motivo dorato.

Vai su Selezione>Modifica>Contrai di 3 pixel.

Riempi la selezione col colore #E9E2EE.

Mantieni la selezione attiva.

Vai su Livelli>Nuovo livello raster.

Apri l'immagine MD-Xmasimage.psp e vai su Modifica>Copia.

Torna al tuo lavoro con la selezione.

Vai su Modifica>Incolla>Incolla nella selezione.

Imposta l'opacità di questo livello a 70:



Vai su Selezione>Nessuna selezione.

Vai su Livelli>Unisci>Unisci visibile.

Apri l'immagine MD-Sleigh.psp e vai su Modifica>Copia.

Vai su Modifica>Incolla come nuovo livello sul biglietto.

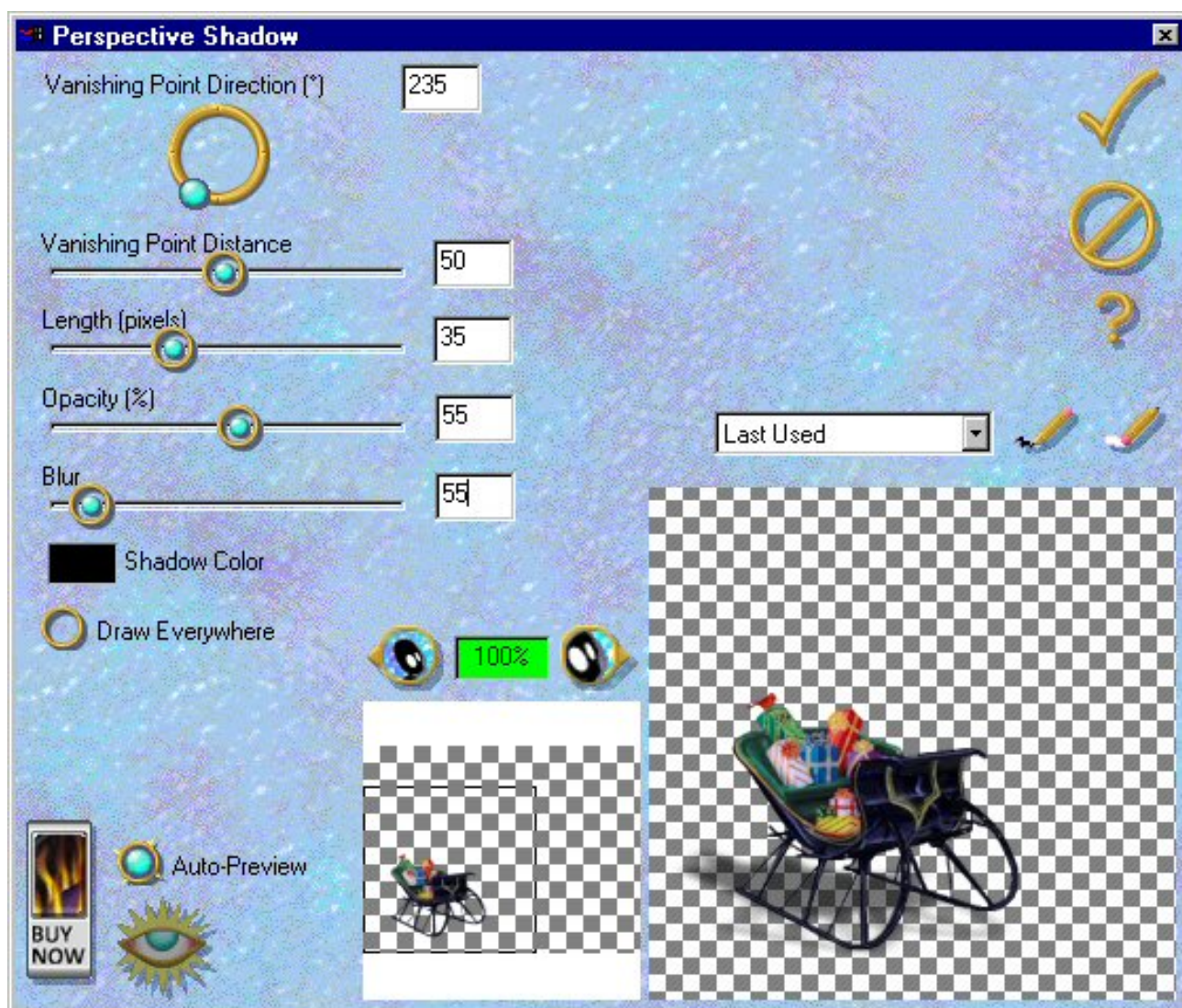
Posiziona la slitta come da immagine:





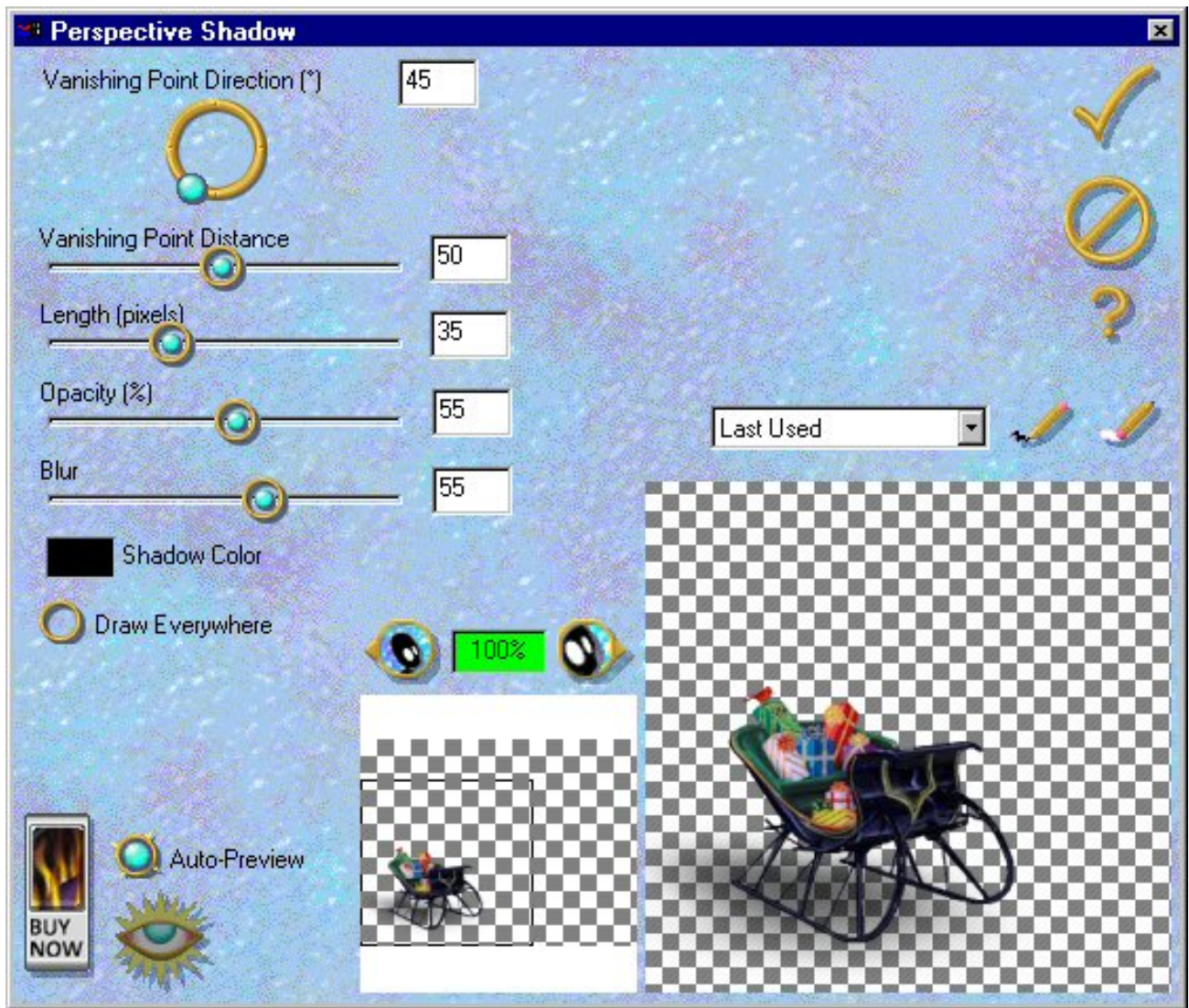
Non mettere l'immagine troppo ai bordi, devi dare un'ombra prospettica che deve rimanere nel biglietto.

Vai su Effetti>Plug-in>EyeCandy3>Perspective Shadow:





Ripeti l'operazione ma questa volta con queste impostazioni:



Vai su Livelli>Unisci>Unisci visibile.

Copia il biglietto e incollalo nell'immagine con la busta.

Vai su Immagine>Ridimensiona e imposta come segue:

**Ridimensiona**

Dimensioni originali

Larghezza: 400 pixel (141,111 Millimetri)  
Altezza: 450 pixel (158,750 Millimetri)  
Risoluzione: 72,000 Pixel/pollici

Dimensioni in pixel (340 pixel x 382 pixel)

Larghezza: 85  
Altezza: 85  
Percentuale

Dimensioni di stampa

Larghezza: 119,94  
Altezza: 134,94  
Millimetri

Risoluzione: 72,000  
Pixel/pollici

☒ Tipo di ricampionamento: Dimensione ottimale  
☐ Mantieni dimensioni di stampa originali  
☒ Mantieni proporzioni: 0,8889 a 1  
☐ Ridimensiona tutti i livelli

OK Annulla ?

Posiziona il biglietto come vedi sotto:



Vai su Regola>Messa a fuoco>Metti a fuoco.

Imposta il motivo dorato come Proprietà sfondo e setta come Trasparente la Proprietà primo piano.

Clicca sulla A di Testo e imposta come segue:

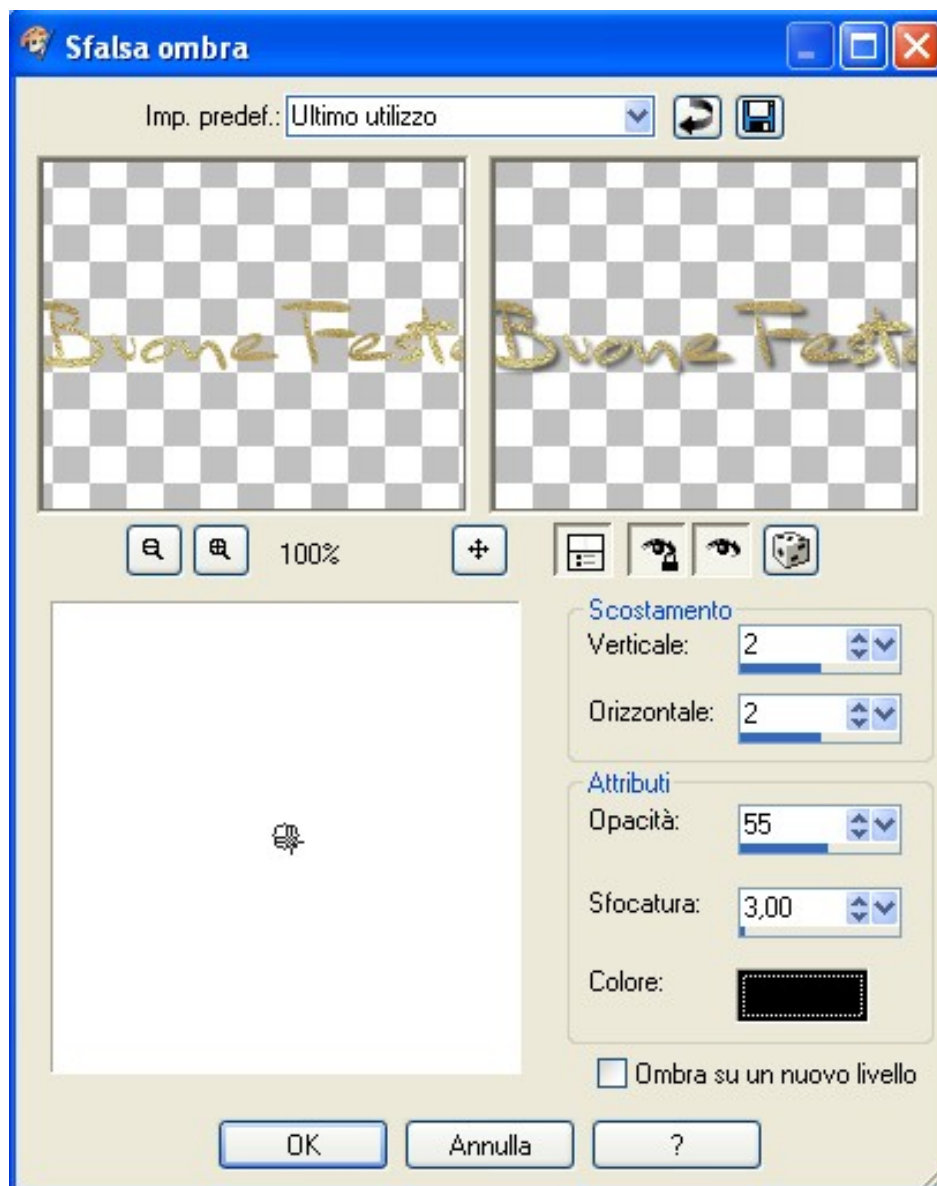


Scrivi il tuo testo.

Vai su Livelli>Converti in livello raster.

Vai su Effetti>Effetti 3D>Sfalsa ombra e imposta come segue:





Posiziona la scritta come vedi nell'immagine finale.

Vai su Regola>Messa a fuoco>Metti a fuoco.

Ripeti l'operazione con il testo, dimensione 18 e scrivi la tua firma.

Posiziona la scritta, ripeti la conversione, l'ombra e la messa a fuoco.

Vai su Livelli>Unisci>Unisci visibile.

Ritaglia il lavoro e Salva in formato jpg.



Se incontri dei problemi puoi scrivere a



***Indice***

***Home Page***